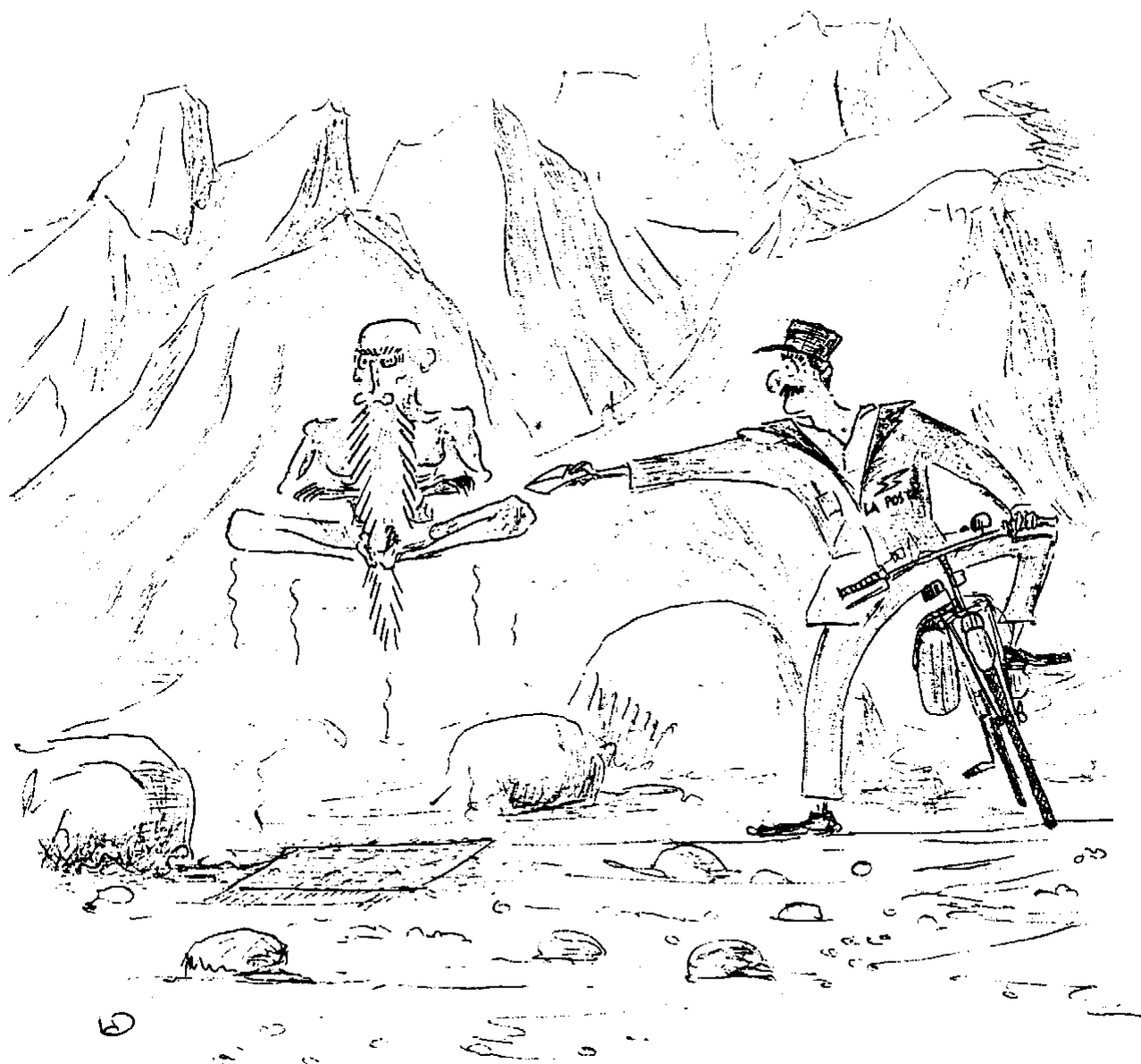


LE COURRIER DE L'ASCETE



N° 40

décembre 2014

SOMMAIRE

- COMPTE RENDU DE LA RÉUNION DE CONSEIL D'ADMINISTRATION DU 14 DÉCEMBRE 2013
- COMPTE RENDU DE L'ASSEMBLÉE GÉNÉRALE ORDINAIRE DU 30 AOÛT 2014
- COMPTE RENDU DE LA RÉUNION DE CONSEIL D'ADMINISTRATION DU 30 AOÛT 2014
- NOUVEAUX MEMBRES

- COMPTE RENDU DE LA RÉUNION DE CONSEIL D'ADMINISTRATION DU 14 DÉCEMBRE 2013

La séance est ouverte à 14h 15' au CBGP, à Montferrier-le-Lez (34).

Membres présents physiquement : Bernard DEFAUT, Benoît DUHAZÉ, Xavier HOUARD, Stéphane JAULIN, David MORICHON, Didier MORIN, Stéphane PUISSANT.

Membre absent et excusé : Yoan BRAUD (pouvoir à B. Defaut)

Secrétaire de séance : Stéphane JAULIN.

1. Approbation du compte-rendu du dernier CA

Vote. Le compte-rendu du dernier CA est approuvé à l'unanimité.

2. Renouvellement du bureau

Vote. Bernard DEFAUT est reconduit aux postes de Président et de Secrétaire de l'Ascete.

David MORICHON est reconduit au poste de Trésorier de l'Ascete.

3. Date du conseil d'administration au printemps 2014, préparatoire à l'assemblée générale de 2015 en Espagne

Vote. Il est décidé à l'unanimité que ce sera du vendredi 06 au dimanche 15 juin 2014 (mais certains membres ne rentreront le lundi 9 juin).

Les groupes taxonomiques pour lesquels B. Defaut demandera une autorisation de capture à la SEA sont : Cérambycides, Cigales, Dermaptères, Fourmis, Lépidoptères, Orthoptères, Scarabéides.

En même temps les dates et lieu de l'AG 2014 ont été fixés : le dimanche 31 août à 14 heures, au gîte rural de Villar-d'Arène (Hautes-Alpes) (capacité : 30 personnes. (A priori la pension complète en tarif de groupe sera inférieure à 51 € et la demi-pension inférieure à 41 € ➔ à préciser). En principe des excursions seront organisées jusqu'au samedi 6 septembre.

4. Élaboration du document « Niveau de difficulté de détermination des espèces d'Orthoptères de France » (sur la base du document envoyé par Benoît le 7 octobre dernier)

Après discussion il est décidé que les critères de validation seront conçus pour des couples ou des groupes d'espèces au niveau des régions biogéographiques, et qu'ils seront uniformes pour l'ensemble du territoire national. Les déclinaisons régionales auront la possibilité d'affiner en subdivisant les régions biogéographiques en sous-régions.

Il est admis qu'il est nécessaire de connaître au préalable la façon de travailler sur le terrain des fournisseurs de données, même s'agissant d'espèces « faciles » (difficulté de rang « 1 »)

Benoît Duhazé, Stéphane Jaulin, David Morichon, Bernard Defaut et (probablement) Yoan Braud sont d'accord pour travailler après le 15 janvier à la mise au point du référentiel taxonomique de l'Ascete et aux critères de validation des données, qui seront présentés à la réunion (de CA ?) programmée pour le week-end du 15-16 mars 2014, à Montpellier. De son côté Xavier Houard aura travaillé au texte constituant le « chapeau » des critères de validation.

5. Élaboration du document « Cahier des charges de la commission pour la validation des données » (sur la base du document envoyé par Benoît le 7 octobre dernier, annoté par B. Defaut le 12 octobre)

Quelques corrections ont été apportées, principalement par David Morichon, au cahier des charges pour la validation des données, établi par Benoît Duhazé.

6. Questions diverses

Il n'y pas eu de questions diverses.

La séance est levée à 18h 30'.

- COMPTE RENDU DE LA RÉUNION DE CONSEIL D'ADMINISTRATION DU 8 JUIN 2014

La séance est ouverte à 14h 15' au 7, calle San Blas, 44562 Las Cuevas de Cañart (Teruel, España)

Membres présents physiquement : Yoan BRAUD, Bernard DEFAUT, Benoît DUHAZÉ, Stéphane JAULIN, David MORICHON, Didier MORIN, Stéphane PUISSANT.

Membre absent et excusé : Xavier HOUARD,

1. Approbation du compte-rendu du dernier CA

Vote. Le compte-rendu du dernier CA est approuvé à l'unanimité.

1. Approbation du compte-rendu de la dernière réunion de conseil d'administration

Le point 5 (« Élaboration du document « Cahier des charges de la commission pour la validation des données » (sur la base du document envoyé par Benoit le 7 octobre dernier, annoté par B. Defaut le 12 octobre) » n'a pas été traité. Le reste du compte-rendu est approuvé à l'unanimité.

2. La question de la défiscalisation de nos frais comme don à l'association

David a envoyé au CA un mail explicatif à ce sujet le 1^{er} mars 2014.

En tant que trésorier David fera une demande de rescrit fiscal pour le compte de l'ASCETE. Si l'administration ne manifeste pas de désaccord (délai : 6 mois), chaque adhérent pourra remplir le CERFA idoine, le transmettra à l'ASCETE qui le tamponnera et le renverra à l'expéditeur. Celui-ci le transmettra à l'administration fiscale. L'ASCETE devra intégrer ces sommes dans sa comptabilité.

3. Point sur l'assemblée générale de 2014

Gîte de la brèche, à Villars d'Arène (05), du 31 août au 6 septembre : demi-pension : 41 euros, et pension : 51 euros.

4. Point sur le référentiel taxonomique de l'ASCETE

Dans un premier temps B. Defaut va contacter Pascal Dupont pour une convention entre l'ASCETE et le MNHN (service INPN) au sujet des référentiels Caelifères, Ensifères et Mantides.

5. Point sur les critères de validation des données orthoptériques

et

6. Point sur le document « cahier des charges de la commission pour la validation des données »

La faible motivation actuelle des pouvoirs publics pour les problèmes d'environnement ne permet plus d'envisager la création d'un observatoire des orthoptères.

Néanmoins Benoit et David vont faire avancer ces deux points, qui nous aideront pour la réalisation d'un atlas national.

7. Questions diverses.

7-1. L'assemblée générale de 2015 en Espagne

L'AG se tiendra le samedi 12 septembre à 15 heures.

Un séjour sera proposé du vendredi 11 septembre au soir au dimanche 20 septembre au matin, à la pension de Cuevas de Cañart (tarif de la demi-pension : 30 euros ; des arrhes seront demandés) ; possibilités d'hébergement 16 adultes (ou 19 s'il y a 3 couples).

7-2. Une adresse mail commune à tous les membres du CA

Le conseil d'administration informe les membres de l'ASCETE que les échanges concernant la vie associative doivent passer par l'adresse < ascete.ca@club-internet.fr > ; les messages envoyés à cette adresse sont reçus par tous les membres du CA.

7-3. Réponse à Eric Sardet

Suite à la décision d'Eric Sardet de démissionner du conseil d'administration en décembre 2012 et à ses questionnements récents, nous considérons que rien ne s'oppose à ce qu'il reste adhérent de l'ASCETE et à ce qu'il continue à participer à toutes les activités de l'association.

L'ordre du jour étant épuisé, la séance est levée à 19h 30'.

- COMPTE RENDU DE L'ASSEMBLÉE GÉNÉRALE ORDINAIRE DU 30 AOÛT 2014

La séance est ouverte à 14 h 45' au gîte de la brèche, Villars d'Arène (05480)

Président de séance : B. DEFAUT

Secrétaire de séance : Stéphane JAULIN

1. Membres présents ou représentés

Cinq adhérents sont physiquement présents : Yoan BRAUD, Bernard DEFAUT, Stéphane JAULIN, David MORICHON, Didier MORIN.

Six adhérents ont transmis un pouvoir valide : Benoit Duhazé (pour Didier MORIN), Nicolas Pinczon du Sel (pour Bernard DEFAUT), Michel Lepley (pour Bernard DEFAUT), Alexandre François (pour Stéphane JAULIN), Jean-Louis Pratz (pour Yoan BRAUD) et Jean-Michel Lett (pour David MORICHON),

Soit un total de onze personnes physiques qui sont présentes ou représentées à cette assemblée générale ordinaire.

2 Rapport moral et compte-rendu d'activités (par B. DEFAUT, sauf pour ce qui concerne le site internet)

2-1. Adhérents (tableau 1)

En 2013 nous avons enregistré 15 nouvelles adhésions, mais en même temps 6 adhérents n'ont pas renouvelé ; soit un solde positif de 9.

Pour 2014 nous n'avons encore enregistré que 2 nouveaux adhérents.

Globalement le nombre d'adhérents a augmenté régulièrement depuis l'origine (fin 1994). On peut repérer cependant plusieurs paliers successifs :

2) ≈ 50 adhérents de 1999 à 2003.

3) ≈ 60 adhérents de 2004 à 2007.

4) ≈ 70 adhérents en 2008 et 2009.

5) ≈ 80 adhérents de 2010 à 2012.

À partir de 2013 un nouveau palier semble atteint avec, pour la première fois, 90 adhérents

Tableau 1. Évolution du nombre des adhérents

	1994	1995	1996	1997	1998	1999	2000	2001	2002	2003	2004	2005	2006	2007	2008	2009	2010	2011	2012	2013	TOTAUX	2014
Lors de l'AG	6	7	16	29	28	36	41	40	42	48	44	50	45	36	56	51	60	59	63	81		67
A la fin de l'année	6	18	33	42	46	52	54	48	49	52	58	58	62	64	67	73	80	85	81	90		≥ 67
arrivées	6	12	18	13	9	11	6	1	4	3	8	4	13	7	4	9	12	12	10	15	177	≥ 2
départs	0	0	-3	-4	-5	-5	-4	-7	-3	0	-2	-4	-9	-5	-1	-3	-5	-7	-14	-6	-87	≤ 23
solde	+6	+12	+15	+9	+4	+6	+2	-6	+1	+3	+6	0	+4	+2	+3	+6	+7	+5	-4	+9	90	

Discussion :

B. Defaut : la plus faible participation cette année à notre assemblée générale peut s'expliquer par la date trop précoce (juste avant la rentrée scolaire)

S. Jaulin : cela peut aussi signifier que les adhérents sont plus intéressés par la revue que par les activités.

Y. Braud : par exception même les orthoptéristes locaux n'ont pas participé cette année.

2-2. Le « Synopsis des Orthoptères de France » (tableau 2).

Le tout dernier exemplaire a été vendu en 2013.

Le synopsis devait être mis-à-jour en 2013, mais cela n'a pas été fait. Faudrait-il le rééditer en l'état ?

Discussion :

Oui pour le pour le synopsis des synusies. Plutôt non pour le synopsis des espèces, qui serait en concurrence avec le guide « Biotope » (en voie d'achèvement).

Tableau 2. Vente du « synopsis des Orthoptères de France »

	96	97	98	99	00	01	02	03	04	05	06	07	08	09	10	11	12	13	TOTAUX
en souscription (80 F)	42	12																	54
à plein tarif (100 F, puis 120 F, puis 19 €)		52	35	48	29	5	11	2	10	4	11	13	6	6	9	18	1	1	261
TOTAUX par année	42	64	35	48	29	5	11	2	10	4	11	13	6	6	9	18	1	1	315
TOTAUX depuis le début	42	106	141	189	218	223	234	236	246	250	261	274	280	286	295	313	314	315	

2-3. L'« atlas UEF » (tableau 3)

L'Atlas a été imprimé début 2009 en 250 exemplaires, dont 210 attribués à l'ASCETE (180 au siège social, 30 chez Eric Sartet) ; sur ces 210 exemplaires, 50 nous ont été remis à titre gratuit.

Courant 2011 les derniers exemplaires du premier tirage ont été vendus, et en 2012 il a été procédé à un second tirage à 110 exemplaires, dont 48 ont été acquis par l'ASCETE (au prix unitaire de 12 €).

Nous avons vendu 4 exemplaires en 2012, 21 en 2013 (et seulement 2 en 2014).

Remarque : lors de la précédente AG il a été décidé d'attendre que le stock soit écoulé avant de mettre en ligne des cartes actualisées.

Tableau 3. Écoulement de l' « Atlas UEF »

<i>Premier tirage</i>	2009	2010	2011	TOTAUX
Exemplaires donnés	54	3		57
Exemplaires vendus	101	26	26	153
TOTAUX depuis le début	155	29	26	210

<i>Second tirage</i>	2012	2013	TOTAUX	2014
Exemplaires vendus	4	21	25	≥ 2

2-4. La revue (tableau 4 hors-texte, et tableau 5)

La vente de la revue hors-abonnement se maintient à un niveau soutenu depuis 2004, avec plus de 13 exemplaires vendus par an (par exception seulement 7 en 2009). En 2013, 19 exemplaires ont été vendus hors-abonnement (mais aucun en 2014).

Des détails sur le tableau 4.

Par ailleurs le stock des exemplaires disponibles à la vente aujourd'hui (VIII 2014) représente une valeur de plus de 4 000 € (tableau 5).

Tableau 5. Les MOE en stock

désignation	prix unitaire	nombre d'exemplaires en stock	valeur du stock
tome 1 (1996)	15.00 €	7	105 €
tome 2 (1997)	15.00 €	6	90 €
tome 3 (1998)	15.00 €	8	120 €
tome 4 (1999)	15.00 €	8	120 €
tome 5 (2000)	15.00 €	4	60 €
tome 6 (2001)	15.00 €	5	75 €
tome 7 (2002)	22.00 €	7	154 €
tome 8 (2003)	22.00 €	11	242 €
tome 9 (2004)	22.00 €	0	-
tome 10 (2005)	22.00 €	16	352 €
tome 11 (2006)	22.00 €	14	308 €
tome 12 (2007 ¹)	22.00 €	10	220 €
tome 13 (2008)	22.00 €	10	220 €
tome 14 (2009 ²)	22.00 €	3	66 €
tome 15 (2010)	22.00 €	16	352 €
tome 16 (2011)	25.00 €	25	625 €
tome 17 (2012)	22.00 €	34	748 €
tome 18 (2013)	22.00 €	31	682 €
TOTAUX		(215)	4 539 €

Discussion

Les modifications suivantes ont été prises lors de l'AG 2012.

1. À partir du tome 18, établir le nombre d'exemplaires à imprimer sur la base suivante : nombre d'adhérents + les 10 exemplaires du dépôt légal + 10 exemplaires pour la vente hors-abonnement.
2. Mettre en ligne dès maintenant les articles des neuf premiers tomes.
3. Mettre en ligne les articles des tomes suivants dès qu'il ne restera plus en stock que huit à dix exemplaires papier.

➔ Le tableau 5 montre que le tome 14 pourrait être mis en ligne (il reste 3 exemplaires en stock).

¹ Mais paru en février 2008

² Mais paru en mars 2010.

D. Morin : pour le 20^e tome il serait bon que ce soit un numéro particulier. D. Morichon et S. Jaulin souhaitent qu'à cette occasion le site internet soit rajeuni.

Vote

Il est décidé de mettre en ligne le tome 14.

Le tome 19 (année 2014) sera édité à 120 exemplaires : 10 exemplaires pour le dépôt légal + 85 exemplaires pour les adhérents + 5 exemplaires pour les échanges + 20 exemplaires pour la vente hors abonnement.

2-5. Le site Internet (par S. JAULIN)

En 2013-2014, le site web de l'ASCETE comprend 30 pages, 146 fichiers téléchargeables (145 en 2013 et 57 en 2012), 150 photos et une 40aine d'icônes et de dessins. Cette année, il y a eu peu de mises à jour.

Le nombre de visites (tableaux 6 et 7, hors-texte)

Après une forte augmentation l'année précédente, le nombre de visiteurs uniques consultant notre site est resté stable cette année. En moyenne, cette année, 4 550 visiteurs sont venus surfer sur nos pages Web chaque mois. Un visiteur est comptabilisé uniquement lorsqu'il ouvre plus d'une page et qu'il ne s'écoule pas plus de 30 min entre chacune des pages.

Les liens vers le site

70 % des visiteurs viennent directement sur notre site (soit en saisissant l'adresse directement, soit depuis leurs favoris ce qui traduit une certaine habitude de consultation chez ces utilisateurs), 19% proviennent de sites externes (avec des liens vers notre site) et 12% à partir de moteurs de recherche. Ces chiffres n'ont pas évolués par rapport à l'année dernière.

Les sites/moteurs de recherche renvoyant le plus d'internautes vers notre site sont : google.fr, insecte.org et google image.

Origine de nos visiteurs

Depuis la création du site, la grande majorité des visiteurs proviennent de France et des pays francophones. Une version du site en anglais est à envisager afin d'augmenter le nombre de visiteurs anglophones. Cela avait été évoqué lors des AG précédentes, mais n'a pas encore été mise en œuvre faute de temps.

Pages les plus populaires (tableau 8)

L'article de B. Defaut traitant du système phytoclimatique et le mémoire sur le Cigale de S. Puissant sont les documents les plus consultés. Ensuite, viennent la Faune de France de Chopard et différents articles de MOE.

Tableau 8. Pages les plus populaires du site internet en 2013-2014

Pages populaires	Nombres ouvertes	%
/pdf/ME_01_DEFAULT_Climagramme.pdf	38 128	16,32%
/pdf/PUISSANT_2006_Cigales.pdf	24 587	10,53%
/pdf/L.CHOPARD(FdeFr56)Orthopteroides.pdf	13 597	5,82%
/pdf/ME_07_PUISSANT_Mantet.pdf	12 859	5,51%
/pdf/moe_16_jaulin_et_al_atlas_orthopteres_znieff.pdf	8 793	3,76%
pdf/Barataud05.pdf	8 761	3,75%
/pdf/lrg04_05.pdf	7 824	3,35%

Les mises à jour 2014 :

Les mises à jour suivantes ont été réalisées cette année :

- Pages « Accueil » et « Actualités » : Liste Orthoptères de France mai 2014, Adhésion 2014
- Page « Présentation » : Bulletin d'abonnement 2014 à télécharger.
- Page « Téléchargements » : Liste Orthoptères de France mai 2014.
- Page « Adhésion » : Bulletin 2014 à télécharger.

Les perspectives en 2014-2015 :

- Mise en ligne de la Base de recueil de données Orthoptères pour CyberTracker prévue en fin d'été 2014.
- Refonte du site par S. Jaulin et D. Morichon : ergonomie, mise en page, contenus...

Vote final : le rapport moral est adopté à l'unanimité.

3. Rapport financier (tableaux 9 et 10) (préparé par B. DEFAULT)

COMPTE DE RÉSULTATS pour l'exercice 2013 :

Définitions :

« Vente du synopsis », « vente de la revue », « vente du mémoire Cigales », « vente de l'atlas UEF » : les sommes indiquées incluent les frais d'envoi (réglés à la commande par le client). Le prix de vente de l'atlas varie de 15.00 € (contributeurs et membres de l'ASCETE, sans frais de port) à 24.50 € (acheteurs étrangers, avec frais de port).

« Services extérieurs » : fabrication du MOE 18 (1833.98 €) + réédition de l'atlas UEF (578.00 €)

« Frais exceptionnels » : consommations lors de l'AG 2013

Tableau 9. Les mouvements sur le livre de comptes en 2013

Mouvements en 2013			
CREDIT		DEBIT	
Adhésions et abonnements	1 888.39	Fournitures de bureau	-
Vente d' 1 synopsis	22.65	Frais postaux	115.15
Vente de la revue hors abonnement	398.00	Services extérieurs	2 411.98
Vente d' 1 mémoire Cigales	34.00	frais exceptionnels	19.40
Vente de 21 Atlas UEF	476.02	Assurance MAIF	141.31
Pages couleurs MOE	380.00	Hébergement du site internet	171.92
TOTAL :	3 199.06	TOTAL	2 859.76

SOLDE CRÉDITEUR : 339.30 €

Commentaires :

Nous constatons que le solde débiteur de 274.46 € en 2012 est équilibré par le solde créditeur de 339.30 € en 2013. Mais, comme cela a été souligné lors de l'AG précédente, la situation financière de l'ASCETE ne peut être jugée saine que si les frais fixes (fabrication de la revue + frais d'envoi de la revue aux abonnés + assurance + hébergement du site internet) sont couverts chaque année par les rentrées fixes (cotisations + règlement des pages couleurs de la revue). Le tableau 10 résume la situation actuelle :

Tableau 10. Balance des frais fixes et des rentrées fixes

	Frais fixes	Rentrées fixes
	Fabrication du MOE 18 (130 ex.) : 1 834 € Envoi postal de 90 exemplaires de revue : 90 x 4,30 € = 387 € Hébergement du site internet : 90 € Assurance MAIF (à partir de 2013) : 140 €	Règlement des 31 pages couleurs du MOE 18 : 310 € Cotisations réglées par 90 adhérents : 1 800 €
TOTAL	2 451 €	≈ 2 100 €

Pour équilibrer les comptes annuels il faudrait donc trouver 300 à 400 €. La vente de la revue hors abonnement a rempli à peu près cette fonction en 2012 (300 €) et en 2013 (400 €), mais ne le remplira probablement pas en 2014 (à ce jour aucun exemplaire n'a été vendu hors abonnement !). (Nota : le stock des MOE représente un avoir potentiel de 4 539 €, on l'a vu plus haut, (sans compter le futur reliquat de 2014).

On peut compter aussi sur la vente des atlas UEF (476 € en 2013, mais seulement 42 € en 2014) et, éventuellement, sur la vente d'une future réédition du synopsis. (Nota : Le stock des atlas UEF représente un avoir potentiel de 29 x 18 € = 522 €).

Enfin, une augmentation des cotisations de 5 € permettrait à elle seule de boucher le manque : 90 x 5 € = 450 €.

Discussion :

S. Jaulin : il faudra faire davantage de publicité sur le site internet pour les numéros en stock

Vote : le rapport financier est adopté à l'unanimité.

4. Montant des cotisations

Depuis l'AG de 2011, les tarifs sont les suivants :

Tarif des cotisations individuelles

- **5 euros** pour l'adhésion simple et **15 euros** pour l'abonnement à la revue, celui-ci impliquant l'adhésion (adhésion + abonnement = **20 euros**). Mais les numéros sont vendus aux non-adhérents au tarif de 15 euros pour les tomes 1 à 6, 22 euros à partir du tome 7 (mais 25 € pour le tome 16).

Tarif des cotisations des personnes morales (associant obligatoirement adhésion et abonnement)

- Réserves Naturelles, Bibliothèques, Bureaux d'études et associations loi 1901 : **20 euros**, correspondant à l'envoi d'un numéro. Mais il y a possibilité de recevoir deux numéros en réglant une cotisation de **35 euros**, et trois numéros en réglant une cotisation de **50 euros**.

Vote : il est décidé à l'unanimité de reconduire les tarifs précédents

5. Composition du Conseil d'Administration (tableau 11, hors-texte)

Suite à l'AG 2013 le conseil d'administration comprenait 8 membres : B. DEFAUT (président), D. MORICHON (trésorier), S. JAULIN, B. DUHAZE, Y. BRAUD, D. MORIN, S. PUISSANT, X. HOUARD.

Renouvellement

L'article 13 de nos statuts prévoit que « après épuisement de l'ordre du jour (de l'assemblée générale) il est procédé au remplacement, au scrutin secret, des membres du conseil sortants », et l'article 11 prévoit que les membres sont « élus pour 3 années par l'Assemblée Générale ».

Le tableau 8 montre que B. DEFAUT, S. JAULIN et Y. BRAUD doivent remettre leur mandat en jeu.

Vote : Ces trois personnes sont reconduites à l'unanimité.

6-1. Point sur les articles du tome 19 des MOE

1. Taxonomie. Nomenclature. Phylogénie

Fin de l'article de B. DEFAUT sur la biométrie des types de Caelifères.

La distinction pratique d'*Acrotylus insubricus* et *Acrotylus patruelis* en Meseta Marocaine occidentale par B. DEFAUT & S. PUISSANT.

Un article sur le choix entre les vocables « Locustinae » et « Oedipodinae » par B. DEFAUT.

Une analyse d'articles débouchant sur une classification des Locustinae, par B. DEFAUT.

Un article de B. DEFAUT, S. BOUKLI & L. MESLI présentant la révision taxonomique du genre *Calliptamus* au Maghreb (thèse en cours du second auteur).

2. Chorologie. Écologie. Bioclimatologie

Contribution à la connaissance des Orthoptères d'Aquitaine par B. DUHAZÉ et S. BONIFAIT.

6. Brèves notes faunistiques

Note de lecture par B. DEFAUT concernant un article récent sur le genre *Sphingonotus*.

Une note de JM. LETT sur la présence d'*Acrotylus insubricus* dans le Sud-Aveyron.

Une note sur la découverte récente ou la confirmation de quelques espèces d'Orthoptères en Aquitaine par K. FERREIRA & B. DUHAZÉ.

7. Biographies

Évolution des connaissances portant sur la faune des Orthoptères de France, par B. DEFAUT

10. Erratum, addendum

Rectification d'une note antérieure de B. DEFAUT sur le vocable « *Omocestus petraeus* ».

6-2. Point sur les articles prévus pour le tome 20 des MOE

1. Taxonomie. Nomenclature. Phylogénie

Une clef de détermination des espèces de *Pyrgomorpha* au Maghreb par B. DEFAUT.

2. Chorologie. Écologie. Bioclimatologie

Actualisation de l'atlas UEF par B. DEFAUT & Y. BRAUD. Mise à jour de la liste des Orthoptères des Réserves Naturelles et des communes de Nohèdes et Conat par D. MORICHON. Catalogue critique des orthoptères de la RN de Bagnas (34), et de la RN des Gorges du Gardon (30), par S. JAULIN. Catalogue de la RN de l'Étang de Cousseau (33) par B. DUHAZÉ. Catalogue commenté des Orthoptères du Plateau d'Argentine (24) par B. DUHAZÉ. Observatoire des Orthoptères des RN Catalanes par D. MORICHON (et cosigné ?). Inventaire orthoptérique des parcs urbains de la Petite Couronne de la région parisienne, par Xavier HOUARD et Florence MERLET. Étude des phytoclimats du Maroc par B. DEFAUT.

3. Éthologie (régime alimentaire ; comportement acoustique ; reproduction ; phénologie ; pullulations)

(...).

4. Vulnérabilité. Gestion / protection des milieux

(...).

5. Entomocénétique

Étude sur les synusies orthoptériques de Dordogne par Bernard DEFAUT et Benoît DUHAZÉ

6. Brèves notes faunistiques

7. Biographies

(...)

8. Cadre bioclimatique

(...)

9. Outils (logiciels ; matériel)

(...)

10. Erratum, addendum

(...)

L'ordre du jour étant épuisé, la séance est levée à 21 heures 40'.

- COMPTE RENDU DE LA RÉUNION DE CONSEIL D'ADMINISTRATION DU 30 AOÛT 2014

Elle s'est tenue le samedi 30 août 2014 à la suite de l'assemblée générale ordinaire, au gîte *la Brèche*, à Villar-d'Arène (05480)

1. Approbation du compte-rendu du dernier CA

Il est décidé à l'unanimité :

- Point 4 : on ajoute les Dermaptères (Didier MORIN)
- Point 7-1 : il faut modifier les dates de l'Assemblée Générale prévue en 2015 en Espagne (pour cause d'étude orthoptérique à Nohèdes aux dates retenues) → 1^{re} ou 2^e semaine d'octobre ? ou dernières semaine de septembre ?
- Point 7.2 : appliquer cette décision
- Point 7.3 : envoyer ce message à E. SARDET.

2. Élection du bureau

Sont élus (ou réélus) à l'unanimité :

- a. Président : Yoan BRAUD
- b. Secrétaire : Bernard DEFAUT
- c. Trésorier : David MORICHON

3. Questions diverses

3-1. Le projet d'un groupe orthoptérique en Aquitaine (« ORA » : ORthoptéristes d'Aquitaine), initié par B. DUHAZÉ, avec deux options possibles : soit association loi 1901 à part entière, soit entité régionalisée de l'ASCETE.

Après discussion le conseil d'administration donne son accord sur le principe d'une entité rattachée à l'ASCETE. Mais il faudra définir le fonctionnement de ce groupe, notamment ses relations avec l'association mère.

3-2. Une révision prochaine des statuts

Après discussion il est décidé de mettre à l'ordre du jour du prochain conseil d'administration l'organisation d'une assemblée générale extraordinaire mi ou fin novembre 2014, au CBGP de Montpellier, pour adapter nos statuts sur les thèmes suivants :

- après la dissolution de l'UEF, faut-il se doter d'un nouveau code de déontologie ?
- prévoir des postes de vice-président, trésorier adjoint et secrétaire adjoint
- prévoir les modalités d'élection du bureau (notamment la durée du mandat)
- concernant les « élections à bulletin secret », ajouter « si un membre le demande »

Par ailleurs il faudra éprouver les statuts pour débusquer d'autres modifications.

3-3. Appel à projet du MNHN (collaboration INPN)

Au cours du mois de juin 2014, Xavier HOUARD nous a transmis un appel à projets lancé par le Service Patrimoine Naturel du MNHN, afin de soutenir les inventaires nationaux de répartition d'espèces, dans une logique de collaboration entre l'INPN et les porteurs de projets.

La proposition de l'ASCETE (portant sur une analyse et correction de la base de données orthoptériques de l'INPN, et la saisie de données muséographiques) a été classée 7^{ème} parmi 15 propositions reçues par le SPN (5 lauréats). Notre proposition est cependant retenue pour une deuxième phase d'attribution, au cours de l'automne 2014. Il nous est néanmoins suggéré de baisser le montant (initialement 6 600 euros).

Après discussion, le conseil d'administration décide de supprimer le volet « saisie de données muséographiques », de le remplacer par un volet « fourniture de photographies pour illustrer le site INPN », et de porter le budget à 4 000 euros.

NOUVEAUX MEMBRES

GAYMARD Maxime
Résidence le Gingko
Bâtiment B, Apt 32
270, rambla des Calissons
34070 Montpellier

ENTOMO-LOGIC
(Anne Valet)
240, rue de Cumène
54230 Neuves-Maisons

BIOTOPE-région parisienne
25, impasse Mousset
75012 Paris

POITOU CHARENTES
NATURE
14, rue Jean Moulin
86240 Fontaine le Comte

SANNIER Mathieu
17, route du Petit Caudos
33380 Mios

COURRIER DE L'ASCETE n° 40

décembre 2014

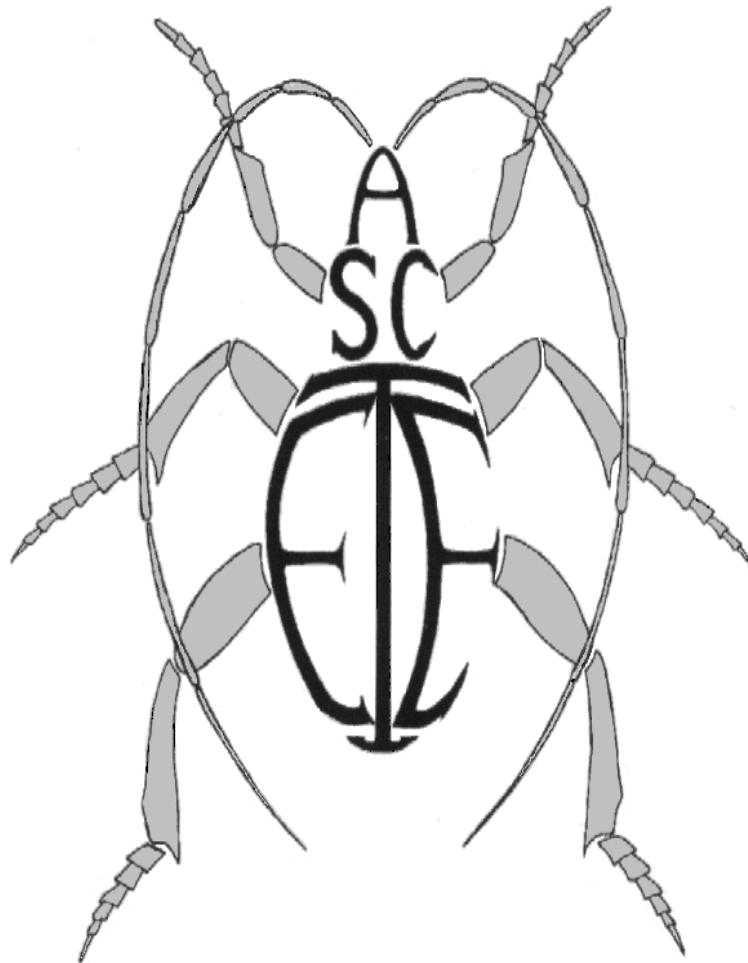


Tableau 4. Vente de la revue *MOE* hors abonnement

	1996	1997	1998	1999	2000	2001	2002	2003	2004	2005	2006	2007	2008	2009	2010	2011	2012	2013	TOTAUX	2014
tome 1 (1996)	.	7	4	2	.	1	3	.	2	2	2	1	1	1	2	1	-	1	30	-
tome 2 (1997)		4	3	2	.	2	.	.	1	1	3	.	1	.	1	2	1	2	23	-
tome 3 (1998)			1	4	.	1	1	.	1	1	3	.	1	.	1	1	-	1	16	-
tome 4 (1999)				6	1	.	.	.	1	1	2	2	1	.	1	1	-	1	17	-
tome 5 (2000)					1	2	.	.	2	2	2	3	1	.	1	4	1	1	20	-
tome 6 (2001)						6	1	1	2	2	2	4	1	.	2	2	1	1	25	-
tome 7 (2002)							.	1	2	4	2	3	3	1	4	1	1	1	23	-
tome 8 (2003)								.	3	1	3	2	3	1	2	1	1	1	18	-
tome 9 (2004)									.	2	3	1	3	.	2	1	-	1	13	-
tome 10 (2005)										.	5	1	3	1	1	1	-	1	13	-
tome 11 (2006)											.	1	3	1	2	1	-	2	10	-
tome 12 (2007)												.	4	1	4	2	1	2	14	-
tome 13 (2008)													.	1	3	1	1	-	6	-
tome 14 (2009)														.	2	4	2	1	9	-
tome 15 (2010)															.	4	1	1	6	-
tome 16 (2011)																4	3	1	8	-
tome 17 (2012)																	1	1	2	-
tome 18 (2013)																		-	-	-
TOTAUX par année	0	11	8	14	2	12	5	2	14	16	27	18	25	7	28	31	14	19	251	≥ 0
TOTAUX depuis le début	0	11	19	33	35	47	52	54	68	84	111	129	154	161	187	218	232	251		

Tableau 6. Nombre de visiteurs du site internet depuis la création du site

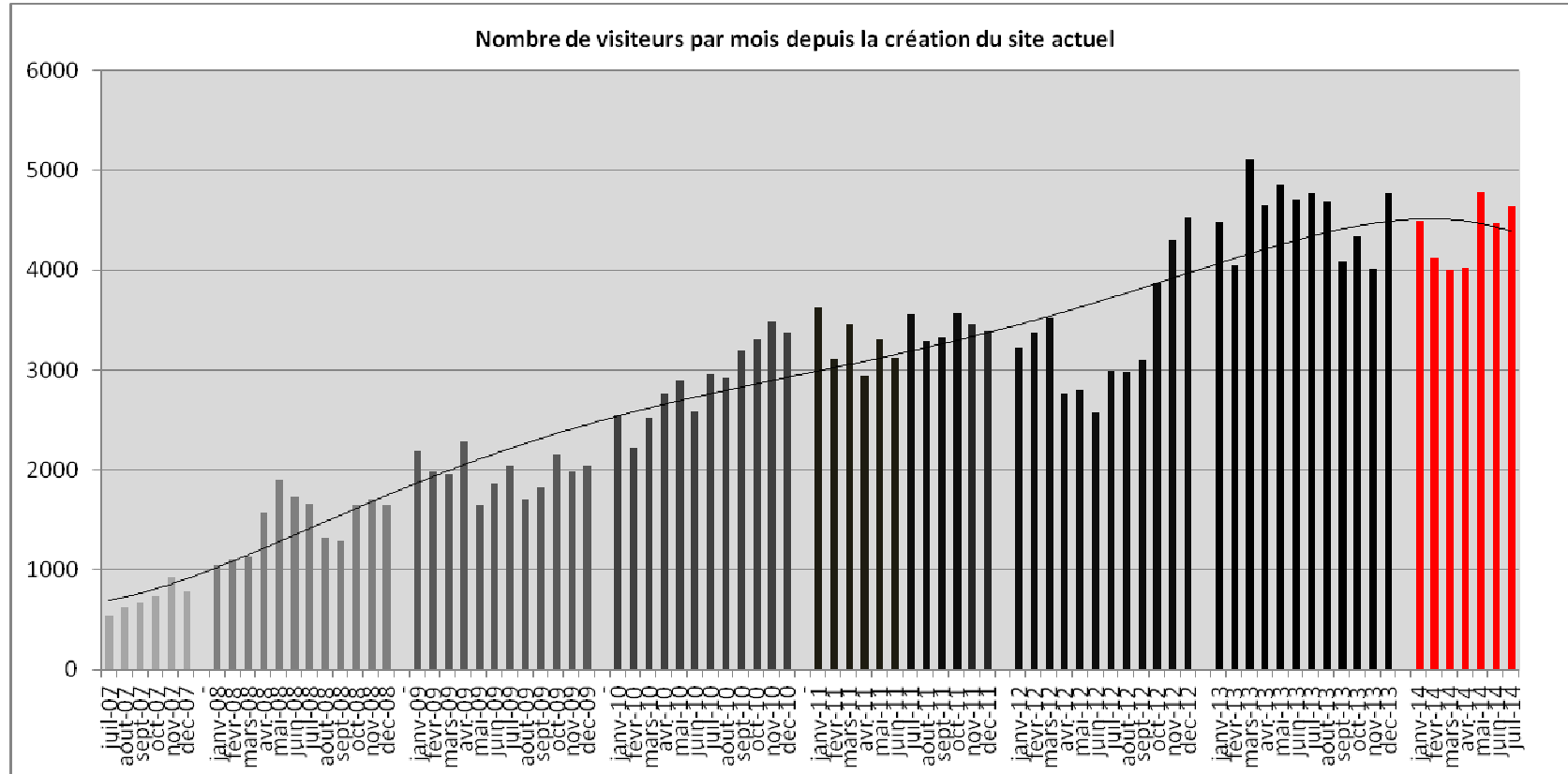


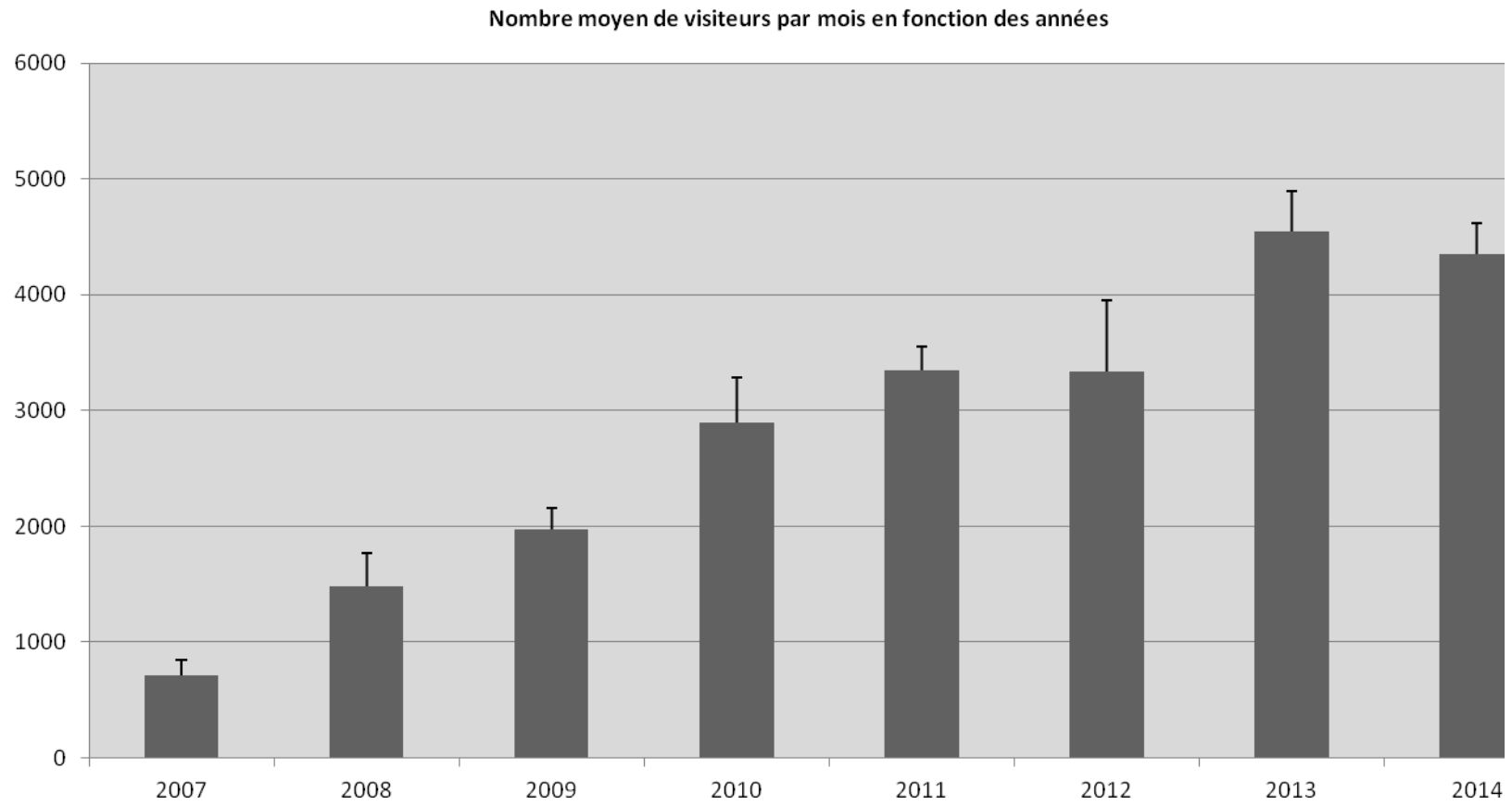
Tableau 7. Nombre moyen de visiteurs par mois

Tableau 11. Évolution de la composition du conseil d'administration

	03 XII 1994	29 IV 1995	20 IV 1996	19 IV 1997	18 IV 1998	17 IV 1999	15 IV 2000	21 IV 2001	06 IV 2002	19 IV 2003	21 V 2004	26 VIII 2005	19 VIII 2006	01 IX 2007	04 X 2008	20 IX 2009	02 X 2010	29 X 2011	29 IX 2012	21 IX 2013	30 VIII 2014	
B. Defaut	+		X		X			X				X			X			X				X
J. Maurette	+			(?)																		
C. Denèle		+		x																		
E. Marty			+			(x)																
F. Veneau				X			X			X			X			x						
M. Lepley				+			X		x													
L. Defaut					+			X			X			X				X				x
A. Roujas						+			(?)													
V. Maurin							[+]	+			X			X				X				x
J. Desile							[+]	+			X			X				X				
Y. Sentissi							[+]	+	x													
D. Morichon											+			X				X				X
S. Jaulin												+			X			X				X
E. Sardet													[+]	+				X			(x)	
B. Duhazé														+				X				X
Y. Braud															+			X				X
D. Morin																+						X
S. Puissant																						+
X. Houard																						+
TOTAL	2	3	4	6	5	6	8	8	8	5	6	7	8	9	10	11	10	10	11	10	10	8

(+) *cooptation en cours d'année*
+ *élection lors de l'AG (ou confirmation de la cooptation en AG)*
X *mise en jeu du mandat et réélection en AG*
x *démission à l'occasion de l'AG, ou non renouvellement du mandat*
(x) *démission en cours d'année*
(?) *autre type de démission*