

Premières mentions d'*Eugryllodes pipiens* (Dufour, 1820) (Orthoptera, Gryllidae), *Barbitistes serricauda* (Fabricius, 1794) et *Meconema meridionale* Costa, 1860 (Orthoptera, Tettigoniidae) dans le département de l'Aude (11)

Pierre GRISVARD¹

¹ Cabinet ECTARE, 2 allée Victor Hugo, 31 240 Saint-Jean <p.grisvard@cabinet-ectare.fr> ou <pierre.grisvard@laposte.net>

Résumé. Des inventaires faunistiques réalisés en septembre 2014 dans l'Aude ont permis de trouver *Eugryllodes pipiens* et *Barbitistes serricauda* dans les Hautes Corbières (Fourtou), ainsi que *Meconema meridionale* dans la montagne Noire (Fontiers-Cabardès). Ces données sont les premières mentions pour ce département. L'Aude est un département qui possède de nombreuses potentialités, mais dont les connaissances départementales sont encore à améliorer pour plusieurs taxons patrimoniaux.

Mots clés. Aude, *Barbitistes serricauda*, *Eugryllodes pipiens*, Languedoc-Roussillon, *Meconema meridionale*, Nouvelles données.

Abstract. Faunistic inventories, carried out in September 2014 in Aude, allowed to find *Eugryllodes pipiens* and *Barbitistes serricauda* in Hautes Corbières (Fourtou), and *Meconema meridionale* in montagne Noire (Fontiers-Cabardès). These are new data in Aude. This department offers many potentialities, but the knowledge for several patrimonial species in Aude is still to be improved.

Keywords. Aude, *Barbitistes serricauda*, *Eugryllodes pipiens*, New data, Languedoc-Roussillon, *Meconema meridionale*.

oOo

OBSERVATIONS DU GRILLON TESTACÉ ET DU BARBITISTE DES BOIS

Des inventaires faunistiques ont été réalisés le 12-IX-2014 et le 23-IX-2014 dans les Hautes Corbières. Cette région est caractérisée par des vallées encaissées entre les montagnes (altitude maximale : 1230 m - Pech Bugarach), des fonds de vallées pâturés et des pentes boisées (DREAL Languedoc-Roussillon, 2016).

Plus précisément, les prospections ont été effectuées sur la commune de Fourtou (11) au lieu-dit Pech de la Paille. Cette localité se situe dans la région naturelle des Pyrénées euryméditerranéennes, dotée d'un phytoclimat subméditerranéen tempéré à frais (JAULIN & *al.*, 2011). Le 12-IX-2014, le temps était ensoleillé, avec une température avoisinant les 17°C. Le 23-IX-2014, le ciel était couvert et la température était d'environ 16°C.



Figure 1 : Milieu inventorié à Fourtou (11).
(Photo : P. Grisvard).

Le milieu prospecté est une mosaïque de mésobromion et de fruticée à Buis commun (*Buxus sempervirens* L., 1753). La pelouse rase présente également des zones d'affleurements rocheux calcaires (figure 1).

Le Grillon testacé, *Eugryllodes pipiens* (Dufour, 1820), est une espèce présente uniquement en Espagne et dans le Sud de la France (Ariège, Pyrénées-Orientales, Hérault, Vaucluse, Drôme, Hautes-Alpes, Alpes-de-Haute-Provence, Var et Alpes-Maritimes) (BELLMAN & LUQUET, 2009, SARDET & *al.*, 2015). En France, l'espèce est considérée par SARDET & DEFAUT (coordonateurs, 2004) comme menacée, à surveiller (domaines méditerranéen, subméditerranéen languedocien et pyrénéen).

Plus exactement, en ce qui concerne les populations françaises inféodées au massif des Pyrénées, une population relictuelle occupe les Quiés de Tarascon-sur-Ariège, en Ariège (09), et semble isolée du noyau principal des Pyrénées-Orientales (66). C'est pourquoi, l'espèce est patrimoniale à l'échelle de la région Midi-Pyrénées (DEFAUT, 2002 ; JAULIN & *al.*, 2011). En Languedoc-Roussillon, l'espèce occupe la réserve naturelle de Conat (66) à l'ouest de Prades (DEFAUT & MORICHON, 2010) et le Pic du Canigou jusqu'aux Albères (66). En raison de sa rareté et de sa situation en limite d'aire de répartition, le Grillon testacé possède un intérêt patrimonial moyen dans cette région (JAULIN & *al.*, 2011). Par ailleurs, l'espèce est déterminante stricte en Languedoc-Roussillon pour la mise en place des zones naturelles d'intérêt écologique, floristique et faunistique (ZNIEFF).

Le Grillon testacé occupe les collines sèches et arides parsemées d'éboulis (BELLMAN & LUQUET, 2009) ainsi que les pelouses rocailleuses (SARDET & *al.*, 2015).



Figure 2 : Femelle d'*Eugryllodes pipiens* observée à Fourtou (11) en 2014. (Photo : P. Grisvard).

Le 12-IX-2014, une femelle adulte de Grillon testacé a été trouvée sous une pierre (figure 2). L'individu se situait à 929 m d'altitude sur la commune de Fourtou (longitude : 2° 26' 31.8'' E, latitude : 42° 53' 20.6'' N). Cette observation est la première mention de l'espèce dans le département de l'Aude (comm. pers. S. Jaulin). La donnée référencée la plus proche est, en effet, à environ 30 km plus au sud dans la réserve naturelle de Conat (66) (DEFAUT & MORICHON, 2010).

Le Barbitiste des bois est largement réparti en Europe occidentale, bien que de façon disparate. En France, il est mentionné dans les Pyrénées, le Massif central, les Alpes, le Nord-Est et le Midi.

Cette espèce était considérée par SARDET & DEFAUT (coordinateurs, 2004) comme menacée, à surveiller dans le domaine pyrénéen. Mais la dernière évaluation de JAULIN & al. (2011) indique que sa fréquence d'observation était sous-estimée et qu'elle peut être relativement abondante.

L'espèce fréquente principalement les orées forestières et les formations arbustives ensoleillées (BELLMAN & LUQUET 2009, SARDET & al. 2015).



Figure 3 : Femelle de *Barbitistes serricauda* observée à Fourtou (11) en 2014. (Photo : P. Grisvard).

Le 23-IX-2014, une femelle de Barbitiste des bois, *Barbitistes serricauda* (F., 1794), a été observée sur un Buis commun (figure 3). L'individu se situait à 918 m d'altitude sur la commune de Fourtou (longitude : 2° 26' 40.4'' E, latitude : 42° 53' 27.4'' N). Cette observation est la première mention de l'espèce dans le département de l'Aude (comm. pers. S. Jaulin). La donnée référencée la plus proche est, en effet, à environ 30 km plus au sud dans la réserve naturelle de Conat (66) (DEFAUT & MORICHON, 2010).

Par ailleurs, les espèces d'orthoptères inventoriées dans ce même habitat sont entre autres : *Platycleis albopunctata* (Goeze, 1778), *Antaxius chopardi* Morales, 1936, *Pholidoptera femorata* (Fieber, 1853), *Ephippiger diurnus diurnus* Dufour, 1841, *Leptophyes punctatissima* (Bosc, 1792), *Thyreonotus corsicus* Rambur, 1838, *Calliptamus barbarus* (Costa, 1836), *Stenobothrus lineatus* (Panzer, 1796), *Pseudochorthippus parallelus* (Zetterstedt, 1821), *Gomphocerippus vagans* (Eversmann, 1848), *Gomphocerippus brunneus* (Thunberg, 1815), *Gomphocerippus mollis* (Charpentier, 1825), *Gomphocerippus biguttulus* (Linnaeus, 1758), *Omocestus rufipes* (Zetterstedt, 1821), *Aiolopus strepens* (Latreille, 1804), *Oedipoda germanica* (Latreille, 1804), *Oedipoda caerulea* (Linnaeus, 1758) (liste non exhaustive).

Parmi ces espèces, on peut relever la présence de l'Antaxie catalane (*Antaxius chopardi* Morales, 1936). C'est une espèce endémique des Pyrénées et qui ne possédait jusqu'alors qu'une seule donnée dans le département de l'Aude, isolée en plaine méditerranéenne à Peyriac-de-Mer (JAULIN & al., 2011).

OBSERVATION DU MÉCONÈME FRAGILE

Un autre inventaire a été effectué le 08-IX-2014 dans le Cabardès au pied de la montagne Noire. Cette région est caractérisée par des croupes cultivées et pâturées (DREAL Languedoc-Roussillon, 2016).

Les prospections ont plus exactement été effectuées sur la commune de Fontiers-Cabardès (11) au lieu-dit le Camp de las Brugos. Cette localité se situe dans la région naturelle du massif Central (montagne Noire), constituée d'un phytoclimat eurosibérien collinéen (JAULIN & al., 2011). Le ciel était couvert avec une température d'environ 15°C.

Le milieu prospecté est une haie arborée et arbustive composée principalement de Chêne sessile (*Quercus petraea* Liebl., 1784) et d'Aubépine à un style (*Crataegus monogyna* Jacq., 1775), en bordure d'une prairie pâturée et à proximité d'une plantation de résineux.

Le Méconème fragile, *Meconema meridionale* Costa 1860, est largement réparti en Europe occidentale. En France, il est mentionné dans presque tous les départements métropolitains et la Corse.

Cette espèce est considérée par SARDET & DEFAUT (coordinateurs, 2004) comme non menacée en France.

L'espèce est principalement arboricole et affectionne divers feuillus (BELLMAN & LUQUET 2009, SARDET & al. 2015). Discrète, elle semble être en ex-

pansion vers le nord à l'échelle européenne (DEFAUT, 2002) à la faveur du réchauffement climatique (BELLMAN & LUQUET, 2009).

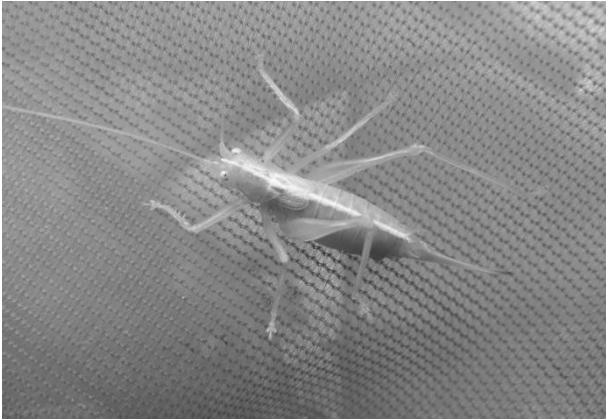


Figure 4 : Femelle de *Meconema meridionale* observée à Fontiers-Cabardès (11) en 2014.
(Photo : P. Grisvard).

Le 08-IX-2014, une femelle de Méconème fragile a été capturée au battage dans un jeune chêne (figure 4). L'individu se situait à 687 m d'altitude sur la commune de Fontiers-Cabardès (longitude : 2° 15' 14.3'' E, latitude : 42° 22' 44.2'' N). Cette observation est la première mention de l'espèce dans le département de l'Aude (comm. pers. S. Jaulin).

PERSPECTIVES

Cette note décrit les premières mentions de trois espèces pour le département de l'Aude. Ce département semble sous-prospecté par rapport aux potentialités et à la diversité des habitats (plaine de l'Aude, littoral, montagne Noire, Corbières, etc.).

Plusieurs espèces peu connues sont à rechercher dans ce département en raison de leur discrétion et de leur patrimonialité, comme par exemple : *Leptophyes laticauda* (Fivaldsky, 1867), *Amedegnatianna vicheti* (Delmas & Rambier, 1950), *Antaxius chopardi* Morales 1936, *Rhacocleis poneli* Harz & Voisin 1987, ou encore toutes les espèces du genre *Myrmecophilus* Berthold, 1827.

REMERCIEMENTS

Je tiens à remercier Bernard Defaut pour ses conseils et ses corrections, ainsi qu'Amandine Jannot pour sa relecture attentive. Je remercie également Yoan Braud pour l'aide apportée à la détermination du Barbitiste des bois, et Stéphane Jaulin pour les informations transmises sur le statut départemental des espèces.

RÉFÉRENCES

- BELLMANN H. & G.-C. LUQUET, 2009 – *Guide des Sauterelles, Grillons et Criquets d'Europe occidentale*. Deuxième édition revue, corrigée et augmentée, Delachaux & Niestlé, 383 p.
- DEFAUT B., 2002 – Inventaire des Insectes Orthoptères dans les régions les plus mal connues de Midi-Pyrénées. *Matériaux Entomocénologiques*, **7** : 39-87.
- DEFAUT B. & D. MORICHON, 2010 – Étude des synusies orthoptériques dans les milieux ouverts et semi-ouverts de la réserve naturelle de Conat (F-66500). *Matériaux Orthoptériques et Entomocénologiques*, **15** : 47-96.
- JAULIN S., B. DEFAUT & S. PUISSANT, 2011 – Proposition d'une méthodologie unifiée pour les listes d'espèces déterminantes d'Ensifères et de Caelifères. Application cartographique exhaustive aux régions Midi-Pyrénées et Languedoc-Roussillon (France). *Matériaux Orthoptériques et Entomocénologiques*, **16** : 65-144.
- SARDET E. & B. DEFAUT (coordinateurs), 2004 – Les Orthoptères menacés en France. Liste rouge nationale et listes rouges par domaines biogéographiques. *Matériaux Orthoptériques et Entomocénologiques*, **9** : 125-137.
- SARDET E., C. ROESTI & Y. BRAUD, 2015 – *Cahier d'identification des Orthoptères de France, Belgique, Luxembourg et Suisse*. Biotope, Mèze, (collection Cahier d'identification), 304 p.
- DREAL Languedoc-Roussillon, *L'Atlas des paysages du Languedoc-Roussillon. Un regard, un outil au service de l'aménagement*. Site internet : <http://atlas.dreal-languedoc-roussillon.fr/atlas.asp> (consulté le 04-IV-2016).